

Úsek majetkové správy, Doubravice 98, 533 53 Pardubice
Oddělení majetkové správy Ústí nad Orlicí
Třebovská 333/II, 562 03 Ústí nad Orlicí

Ing. Jiří Cihlář
Orlické nábřeží 1029
565 01 Choceň

Váš dopis zn. / ze dne 18.6.2019	Naše značka SUSPK/5480/2019	Vyřizuje Ing. Bouchalová	V Ústí nad Orlicí dne 2.7.2019
--	---------------------------------------	------------------------------------	--

Správa a údržba silnic Pardubického kraje jako právnická osoba pověřená výkonem vlastnických práv k silnicím II. a III. třídy v Pardubickém kraji (podle § 9 zákona č. 13/1997 Sb., o pozemních komunikacích a Zřizovací listiny č. j.: KrÚ 8456/2003 ze dne 25. 04. 2003) **vydává**,

stanovisko vlastníka ke stavbě- Kerhartice, ul. Pražská, modernizace stávajícího chodníku podél silnice II/315 v Ústí nad Orlicí Kerhartice (p.p.č. 97/1 k.ú. Gerhartice)

Název akce: „**Kerhartice, ul. Pražská, modernizace stávajícího chodníku**

Investor: **Město Ústí nad Orlicí**

Předkladatel PD: Ing. Jiří Cihlář, dopravní inženýr

Chodník bude proveden v celém úseku v min. vzdálenosti 1,50 m a to i v úsecích, ve kterých to bude znamenat zásah do stávající asfaltové vozovky. Podmínkou však je, aby v každém – i takto zasaženém úseku – byla zachována volná šířka vozovky (mezi obrubami) minimálně 6,0 m.

- *součástí projektu je úprava vodorovného dopravního značení, které reflektuje zejména ono rozšíření chodníku. Návrh značení je takový, aby jízdní pruhy byly jasně definované a měly pro řidiče logický průběh.*
- *přídlažba v podobě řádky kamenné kostky bude zachována/obnovena*
- *stávající sjezdy budou (stavebně) obnoveny, nové sjezdy se nezřizují*
- *projekt má zapracovánu opravu vozovky podél nově položených obrub a přídlažby – provedení/neprovedení bude koordinováno s celkovou rekonstrukcí vozovky (projekt rekonstrukce vozovky silnice II/315)*

souhlasíme za těchto podmínek:

1. Chodníkový obrubník bude osazen tak, aby byly zachovány technické parametry dotčené silnice a to v celé délce úpravy. Budou zachovány vstupy do přilehlých objektů.
2. V místě napojení chodníků na vozovku bude provedena přídlažba kamennou kostkou a obnovena obrusné vrstvy vozovky z ACO 11 v šíři min. 1,0 m, ložné vrstvy z ACL 16 v šíři min. 0,8 m a podkladní vrstvy z ACP 16 v šíři min. 0,6 m,
3. V případě nevyhovujících konstrukčních vrstev vozovky v místě napojení chodníku bude provedena/doplněna konstrukční vrstva vozovky z ŠTD tl. 200mm,
4. Stavební uspořádání musí být takové, aby se zabránilo stékání srážkové vody na silnici a jejímu znečišťování či jinému poškození (např. osazení uličních podobrubníkových vpustí apod.). Povrch chodníku bude opatřen snadno čistitelným krytem (zpevněný, bezprašný).
5. Při výskytu kaluží na vozovce v prostoru nového chodníku, bude na náklady investora provedena obnova obrusné vrstvy v příslušném sklonu a takové opatření, které tuto závadu odstraní.
6. V případě, že dojde k poškození odvodňovacího zařízení komunikace či zhoršení odvodnění

komunikace v místě stavby, bude na náklady investora provedeno takové opatření, které tuto závadu odstraní.

7. Na upravovaných sjezdech bude provedeno takové opatření, aby povrchové vody ze sjezdů nevytékaly na silnici, bude instalován odvodňovací příčný žlab tak, aby voda nevtékala přes chodník na silnici.
8. Po dobu stavebních prací nesmí být na vozovku ukládán stavební ani výkopový materiál a silnice nesmí být znečišťována. Stavební práce nesmí být prováděny z tělesa silnice. Dodavatel nebude bez předchozího povolení používat ani na přechodnou dobu vozovky silnice jako skladiště materiálu, manipulační prostor pro mechanismy.
9. Ve lhůtě min. 30 dní před zahájením stavebních prací požádá zhotovitel stavby příslušný Silniční správní úřad Ústí nad Orlicí o povolení ke zvláštnímu užívání dotčeného úseku silnice a po předchozím souhlasu Dopravního inspektorátu Policie ČR - KŘ Ústí nad Orlicí z hlediska BESIP také o Stanovení přechodného (po dobu provádění prací) a trvalého dopravního značení (při dokončení stavby).
10. Přizvat zástupce pozemní komunikace (cestmistr Ústí nad Orlicí a MS Ústí nad Orlicí) k předání staveniště a zahájení stavebních prací.
11. V majetku Pardubického kraje zůstane komunikace po silniční obrubu včetně ul. vpusti a přípojky,
12. Silniční obruba, chodník a odvodňovací zařízení bude v majetku obce
13. V případě výskytu kaluží na vozovce v prostoru nového chodníků, bude na náklady investora provedeno takové opatření, které toto odstraní,
14. Investor stavby požádá odbor majetkový a stavebního řádu Krajského úřadu Pardubického kraje o uzavření smlouvy o podmínkách provedení stavby.
15. Součástí stavby bude vypracování geometrického plánu pro účely majetkového vypořádání, geometrický plán bude v průběhu tvorby konzultován s oddělením majetkové správy v Ústí nad Orlicí, paní Lísalová (602582249),
16. Tento souhlas je vydán dle předložené projektové dokumentaci: „Kerhartice ul. Pražská modernizace stávajícího chodníku“, číslo výkresu C.3. číslo zakázky 201912-1, datum 05/2019, odpovědný projektant Ing. Cihlář, projektant Ing. Cihlář., společnost Ing. Jiří Cihlář, dopravní inženýr, projektant dopravních staveb.
17. Toto stanovisko není odsouhlasením technického řešení, za soulad s platnými technickými předpisy pro projektování odpovídá projektant
18. Správa a údržba silnic Pardubického kraje souhlasí s vydáním územního a stavebního řízení na výše uvedenou akci
19. Platnost tohoto vyjádření je 2 roky od vydání.

Stanovisko ve smyslu § 10 odst. 4 písmeno „a, b,“ výše uvedeného zákona, ve znění pozdějších předpisů souhlasíme s obnovou sjezdů.



Správa a údržba silnic
Pardubického kraje
Doubravice 98
533 53 Pardubice
IČ: 00085031
DIČ: CZ00085031

Digitálně podepsal Ing. Ivetta Bouchalová
DN: c=CZ, 2.5.4.97=NTRCZ-00085031,
o=Správa a údržba silnic Pardubického
kraje [IČ 00085031], ou=1196, cn=Ing.
Ivetta Bouchalová, sn=Bouchalová,
givenName=Ivetta,
serialNumber=P518232
Datum: 2019.07.02 14:50:20 +02'00'

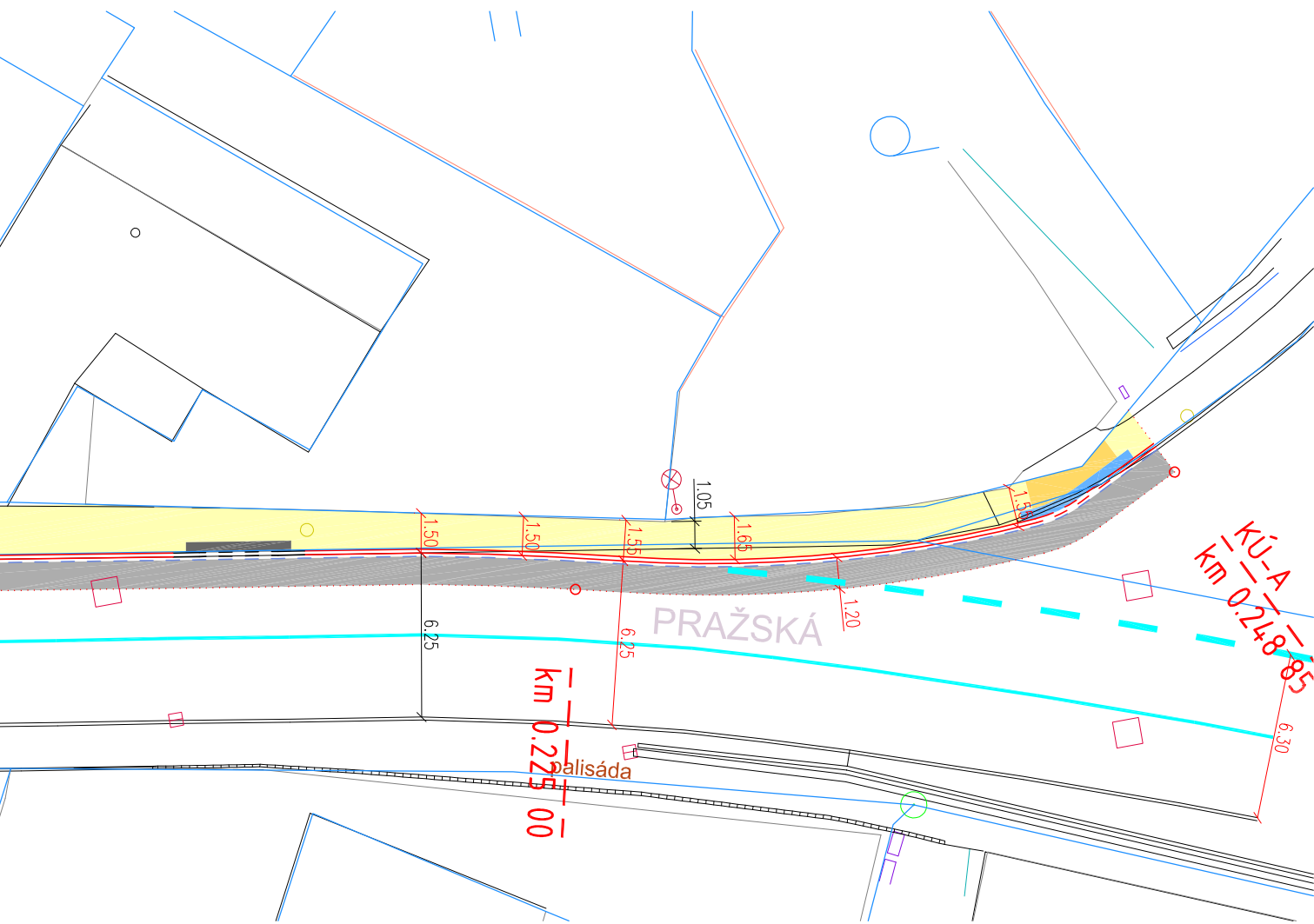
S pozdravem

Ing. Ivetta Bouchalová
vedoucí oddělení MS Ústí nad Orlicí

Příloha:

Ověřená situace dotčených pozemků



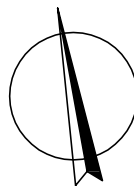


Správa a údržba silnic Pardubického kraje souhlasí
s navrhovaným stavebním záměrem za předpokladu
splnění podmínek vydaného souhlasu
č. j.: SÚSPK-5480/2019 ze dne 2.7.2019




Správa a údržba silnic
Pardubického kraje
Pardubice 98
533 53 Pardubice
IČ: 00085031
DIČ: CZ00085031

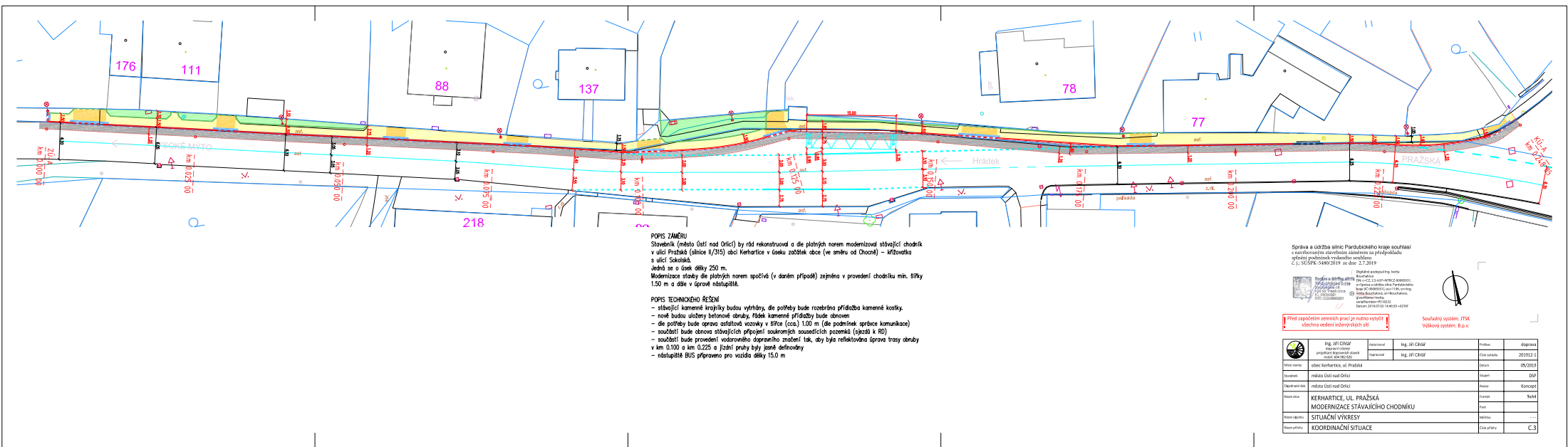
Digitálně podepsal Ing. Ivetta
Bouchalová
DN: c=CZ, 2.5.4.97=NTRCZ-00085031,
o=Správa a údržba silnic Pardubického
kraje [IČ 00085031], ou=1196, cn=Ing.
Ivetta Bouchalová, sn=Bouchalová,
givenName=Ivetta,
serialNumber=P518232
Datum: 2019.07.02 14:46:59 +02'00'



**! Před započítím zemních prací je nutno vytyčit
všechna vedení inženýrských sítí !**

Souřadný systém: JTSK
Výškový systém: B.p.v.

	Ing. Jiří Cihlář dopravní inženýr projektant dopravních staveb mobil: 604 982 826	Autorizoval	Ing. Jiří Cihlář	Profese	doprava
		Vypracoval	Ing. Jiří Cihlář	Číslo zakázky	201912-1
Místo stavby	obec Kerhartice, ul. Pražská	Datum	05/2019	Stupeň	DSP
Stavebník	město Ústí nad Orlicí	Revize	Koncept	Formát	5x4
Objednatel dok.	město Ústí nad Orlicí	Paré		Měřítko	---
Název akce	KERHARTICE, UL. PRAŽSKÁ MODERNIZACE STÁVAJÍCÍHO CHODNÍKU	Číslo přílohy	C.3		
Název objektu	SITUAČNÍ VÝKRESY				
Název přílohy	KOORDINAČNÍ SITUACE				



POPIS ZÁMĚRU
Stavěná část (mimo úseku nad Otlicí) by měl rekonstruovat a die platných norem modernizovat stávající chodník v ulici Pražská (silnice I/315) obcí Kerhartice v úseku zažitek obce (ve směru od Chocně) – Měšovka a ulici Selská.
Jedná se o úsek délky 250 m.
Modernizace stávky die platných norem spočívá (v daném případě) zejména v provedení chodníku min. šířky 1,50 m a dle v úpravě nástupišť.
POPIS TECHNICKÉHO ŘEŠENÍ
- stávající kamenné krajky budou vyřizány, die polhady bude rozabráno přídržba kamenné kotelky.
- nové budou uloženy betonové obrubní, řídek kamenné přídržby bude zkonven
- die polhady bude oprava asfaltové vozovky v šířce (cca) 1,00 m (die podmínky správa komunikace)
- součástí bude obnova stávajících přípojení soukromých sousedních pozemků (zejména k RD)
- součástí bude provedení vodorovného dopravního značení tak, aby byla reflektivně upravena trasy obrubní v km 0,100 a km 0,225 a jízdní pruhy byly jasně definovány
- nástupišť BUS připraveno pro vozidla délky 15,0 m

Správa a údržba silnic Pardubického kraje souhlasí s navrhovaným stavebním záměrem a předpokládá splnění podmínek vydaného souhlasu
č. 1, SUSPK-5480/2019 ze dne 2.7.2019

Před započátím stavebních prací je nutno vytvořit:
- technická vedení inženýrských sítí

Souhlasný výstup: ITM
Výkresy systém: B.p.a.

Logo	Ing. Jiří ČERNÝ projektant projektant projektant	autor autor autor	Ing. Jiří ČERNÝ Ing. Jiří ČERNÝ	Proba Proba Proba	dispozice dispozice dispozice
Stavba	obce Kerhartice, ul. Pražská	Stavba	Stavba	Stavba	09/2019
Stavba	mimo úseku nad Otlicí	Stavba	Stavba	Stavba	09/2019
Stavba	mimo úseku nad Otlicí	Stavba	Stavba	Stavba	09/2019
Stavba	KERHARTICE, UL. PRAŽSKÁ	Stavba	Stavba	Stavba	09/2019
Stavba	MODERNIZACE STÁVAJÍCÍHO CHODNÍKU	Stavba	Stavba	Stavba	09/2019
Stavba	SITUACNÍ VÝKRESY	Stavba	Stavba	Stavba	09/2019
Stavba	KOORDINAČNÍ SITUACE	Stavba	Stavba	Stavba	09/2019